

CONFIGURACIÓN VIDEOGRABADOR XHD



- 1.- Información básica
- 2.- Nueva interfaz gráfica
- 3.- Búsquedas
- 4.- Menú Remoto
- 5.- SMART PSS



1.- Información básica

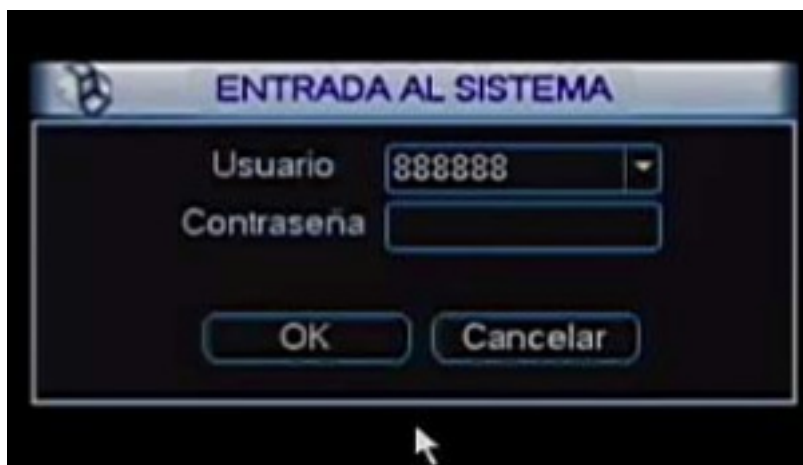


figura 1



ENTRADA AL SISTEMA

El programa solicitará una entrada al sistema, es decir, una cuenta con usuario y contraseña.

En este momento deberá introducir sus datos en función de la **figura 2**.

Estos datos se pueden personalizar en el menú de usuario.

Nota: Si al entrar al sistema escribimos 3 veces mal el usuario y contraseña, el DVR bloqueará el acceso durante 10 minutos como medida de protección. En este caso debemos esperar o podemos apagar y volver a encender nuestro grabador para volver a intentarlo.

Usuario	Contraseña	Detalle
888888	888888	administrador local
666666	666666	usuario sin privilegios
admin	admin	administrador local y red

figura 2



CONEXIONES

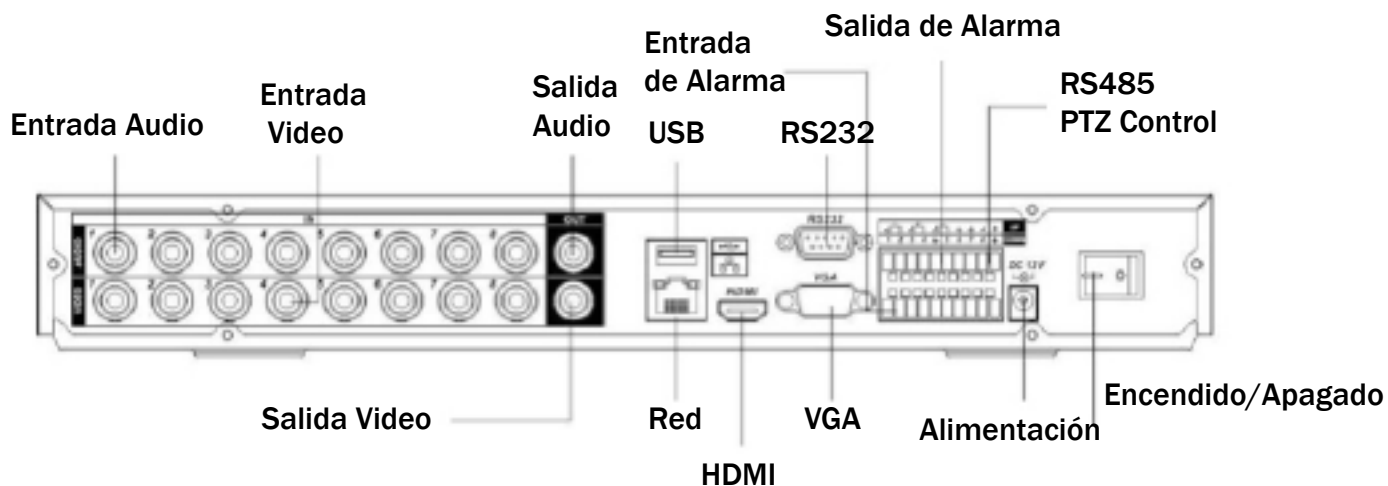


figura 3



figura 3.2

Botón encendido/apagado		Manteniendo pulsado 3 segundos este botón nuestro Pegaso se encenderá o apagará.
Shift	Shift	Mayúscula/minuscula
Arriba/1 Abajo/4		Mover hacia arriba y abajo
		Incrementa/Decrementa numéricamente
		Función asistente como en el menú PTZ
		En modo texto es el GHI en modo numeración es el 1 o 4.
Izquierda/2 Derecha/3		Mover hacia la izquierda y derecha.
		En el modo previsualizar controla la barra. En el modo texto es ABC/DEF. En el modo numérico es 2/3.
ESC	ESC	Ir al menú previo o salir del menú
		En el modo previsualizar vuelve al tiempo-real
Enter	ENTER	Confirmar operación
		Selecciona la opción por defecto
		Ir al menú
Record	REC	Comienza o Para de grabar, en el modo texto o numeración selecciona la grabación
Reproducir lento/8		En el modo previsualizar reproduce lentamente (con diferentes velocidades) o normal. En el modo texto es TUV y en el modo numérico es el 8.

Función	Fn	Cambia modo texto/ mayúscula/ minúscula
		Modo pantalla completa. Función asistente de control PTZ y color de imagen.
		Realiza otras operaciones
		Presione para borrar el caracter anterior.
		Para la configuración de detección de movimiento y con la ayuda de las flechas de dirección.
Reproducir rápido/7		En el modo previsualizar reproduce rápidamente (con diferentes velocidades) o normal. En el modo texto es PQRS y en el modo numérico es el 7.
Reproducir anterior/0		En el modo previsualizar, reproduce el clip anterior. En el modo numérico es 0.
Reverso/Pausa/6		En el modo previsualizar reproduce del revés o pausa.
		En modo texto MNO, en modo numérico el 6.
Reproducir siguiente/9		En el modo previsualizar, reproduce el clip siguiente. En el modo numérico es 9
Reproducir/Pausa/5		En el modo previsualizar reproduce o pausa, en el modo texto JKL, modo numérico el 5.
USB		Puerto USB (ratón, disco duro)
Luz de Red	Net	Luz de alerta de red: no hay conexión o falta señal.

2. La interfaz gráfica en los equipos de tercera generación

A continuación mostramos el nuevo interfaz gráfico de acceso a las configuraciones en los nuevos equipos de tercera generación.

MENÚ PRINCIPAL

Nueva distribución de las mismas opciones y/o configuraciones que la antigua interfaz de los equipos.

Se presenta en tres apartados:

- OPERACIÓN
- INFO
- AJUSTES



Apartado INFO



3. Búsquedas

Búsqueda de grabaciones

Seleccione el tipo de búsqueda deseada de la grabación (continua, alarma, movimiento, etc.)
 Seleccione la fecha de inicio, de fin y el canal (puede seleccionar hasta un máximo de 4 canales).
 Entonces pulse el botón "Buscar" y podrá ver los ficheros correspondientes en la lista.

Además puede seleccionar el momento a reproducir utilizando zona de la barra de tiempo, donde se indica con colores diferentes los tipos de grabación.

Descargar archivos

Seleccione los ficheros que quiere descargar y pulse el botón "Bajar archivo" y el sistema mostrará un cuadro de diálogo en el que puede especificar un nombre de fichero y un directorio para descargar los ficheros a su PC local.

Ahora podrá ver cómo el sistema comienza la descarga y el botón "Bajar archivo" se convierte en un botón de "Parar". Puede pulsarlo para terminar la operación.

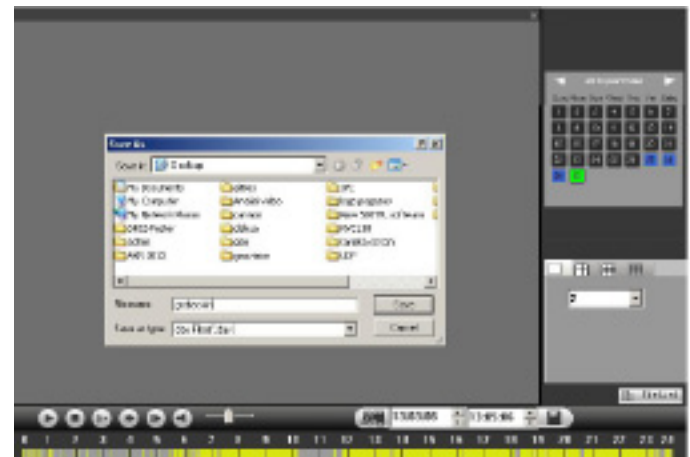
En la parte de debajo de la interfaz, hay una barra de proceso para su información.
 Cuando la descarga se complete, podrá ver un cuadro de diálogo. Pulse **OK** para salir.

Reproducción

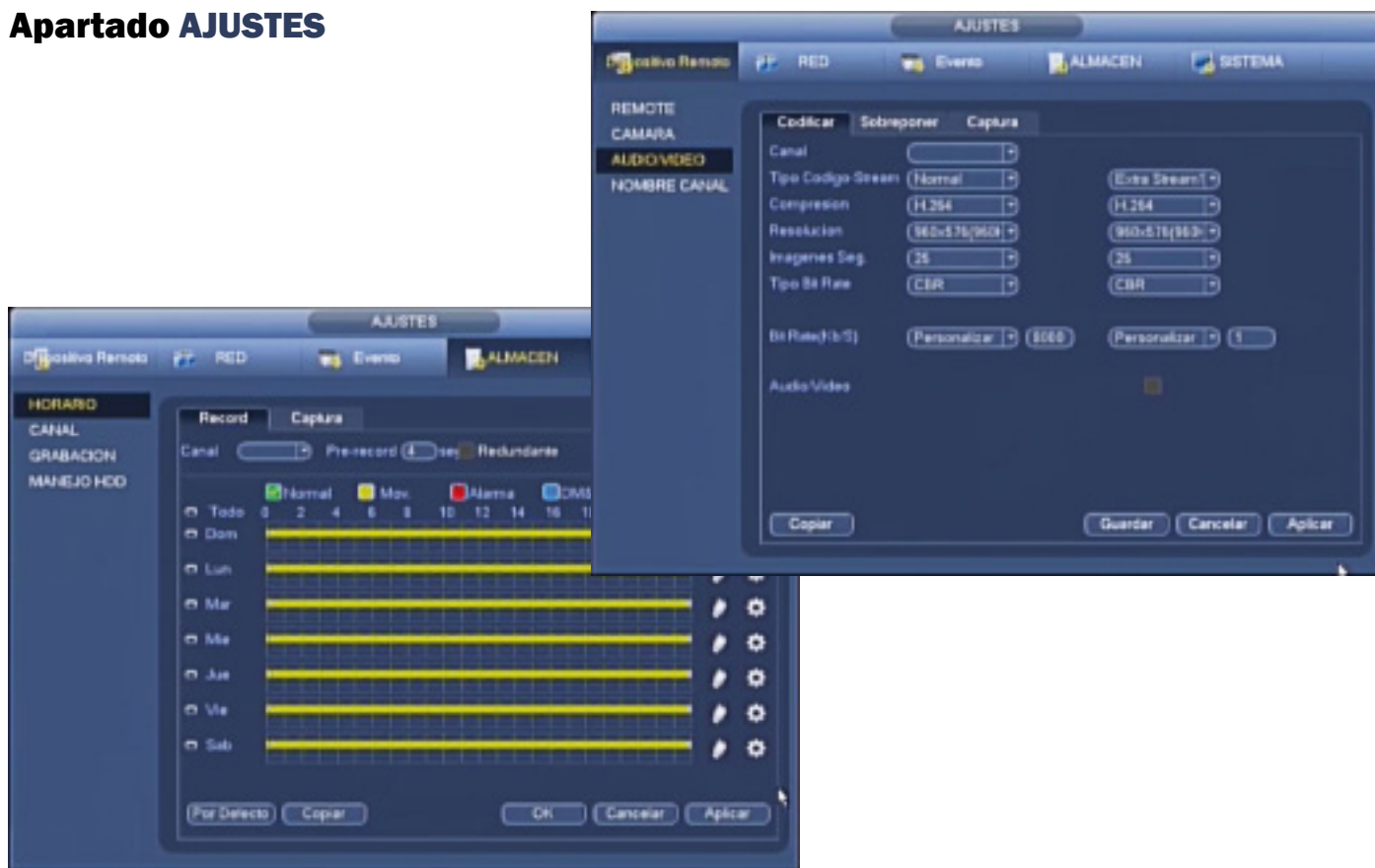
Durante el proceso de reproducción, puede ver que hay botones de control en la barra de proceso tales como reproducir, pausa, detener, reproducción lenta y reproducción rápida.

Puede ver al nombre del canal actual de reproducción, la hora y estadísticas.

En la interfaz de resultados de búsqueda, puede seleccionar uno o más ficheros para descargarlos a su PC local.

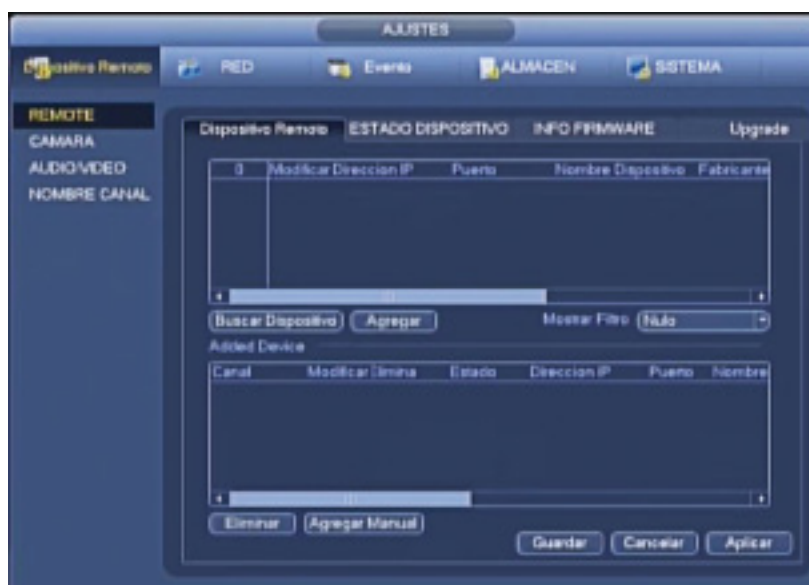


Apartado AJUSTES



MENÚ DISPOSITIVO REMOTO

Dentro del apartado AJUSTES encontrará la opción de **Dispositivo Remoto**, existente ya en los equipos IP (NVR). En un futuro, todo equipo analógico dispondrá de esta opción ya que los equipos de tercera generación serán **híbridos**. Podrán así agregar toda cámara IP que desee.



4. Menú remoto desde Internet Explorer

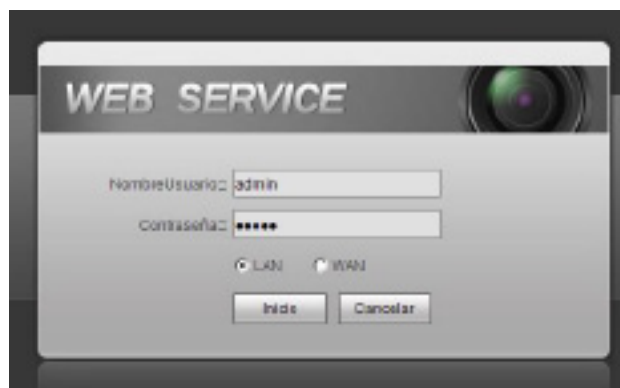
1 Códigos de acceso

Por favor introduzca su usuario y contraseña.
El usuario y contraseña de fábrica por defecto son admin / admin.
Una vez entre en el sistema, verá la pantalla principal.

Nota: Por razones de seguridad, se recomienda modificar su contraseña cuando acceda a la configuración del equipo.

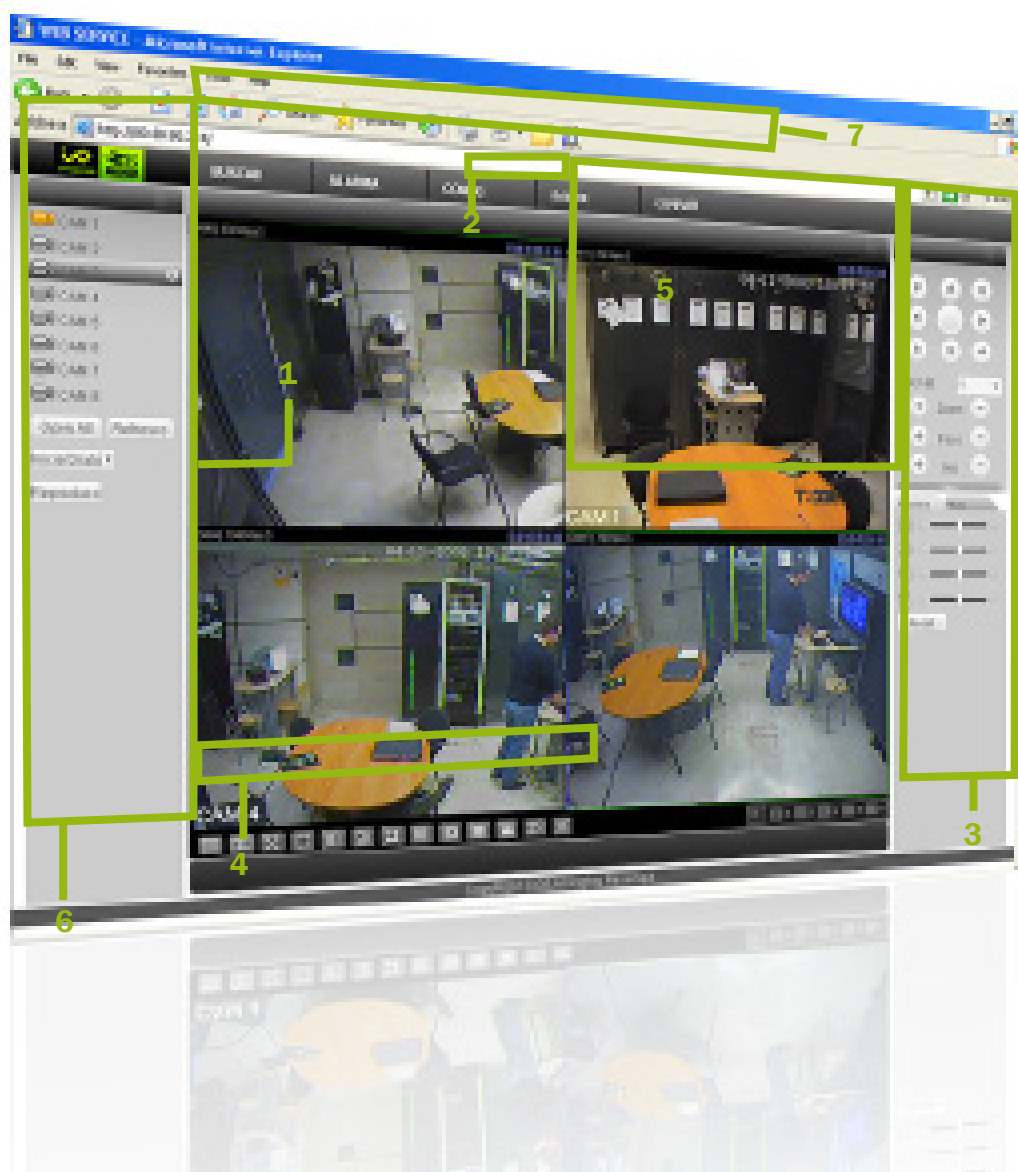
Si el equipo a que se conecta tiene posibilidad de transmitir en más de un protocolo, aquí podrá seleccionar el deseado

Una vez entre en el sistema, verá la pantalla principal.



2 Si el equipo al que se conecta tiene posibilidad de transmitir en más de un protocolo, aquí podrá seleccionar el deseado.

Una vez entre en el sistema, verá la pantalla principal:



1. Superior Izquierda

En la esquina superior izquierda puede ver la dirección IP del dispositivo, el número del canal y el flujo de bits de monitorización en red.

2. Superior Derecha

En la esquina superior derecha hay seis botones de función:

Zoom Digital: Pulse este icono con el botón izquierdo del ratón y arrástrelo en la imagen para hacer zoom. Pulsando el botón derecho del ratón el sistema vuelve al estado original.

Cambiar modo de visualización: Cambia a modo de pantalla completa.

Grabación local. Cuando pulse el botón de grabación local, el sistema empezará a grabar y el botón se iluminará. El fichero de video se guardará en la carpeta especificada anteriormente.

Capturar imagen. Puede capturar imágenes en videos importantes. El fichero de imagen se guardará en la carpeta especificada anteriormente.

Audio: Activa o desactiva el audio. (No tiene relación con la configuración de audio del sistema)

Cerrar video.

3. Lateral Derecho

Consta de PTZ, Color y Mas donde puede seleccionar los directorios de imágenes y grabación.

4. Parte Inferior

Aquí encontrará el botón de cambio de visualización. También puede seleccionar la prioridad de video entre fluidez y tiempo real o el cambio de la división en ventanas múltiples, permite pantalla completa; 1, 4, 6, 8, 9, 13, 16, 20, 25 o 36 ventanas.

5. Parte central de visualización

Ventana de visualización en tiempo real. Tenga presente que la ventana activa de previsualización está señalada por un recuadro en color verde.

6. Lateral Izquierdo

En la parte izquierda, pulse con el botón izquierdo del ratón en el nombre del canal deseado y podrá ver el vídeo correspondiente en la ventana actual. Con el botón derecho podrá seleccionar el Stream Principal o el Extra.

Se visualizan los canales y varios botones de función: Refrescar, Refrescar, Reproducción local.

7. Parte superior

Hay cinco botones de función: Búsqueda, Alarma, Configuración, Acerca de y Salir.

Vista de compatibilidad

Podemos tener alguna dificultad con los siguientes navegadores por lo que respecta a la ubicación de las imágenes y visibilidad de cámaras. Para prevenir estos problemas debemos abrir nuestro explorador e ir a Herramientas/configuración Vista de compatibilidad y agregar la IP de nuestro grabador dentro de la lista.

Cada sistema operativo puede presentar algunos problemas de fácil solución:

Windows XP

Con el Internet Explorer 6 o 7 no tendremos ningún problema.

Windows Vista

Si no descarga el Active X y no encuentra la página tendremos que ir a Panel de control/Cuentas de usuario/ habilitar o deshabilitar cuentas y deshabilitar la opción control de usuarios de cuentas UAC.

Windows 7

En este sistema operativo podemos escoger entre dos navegadores el de 64 o 32 bits. Debemos escoger el de 32bits para obtener la mejor eficiencia.

5. SMART PSS

Smart PRO Surveillance System

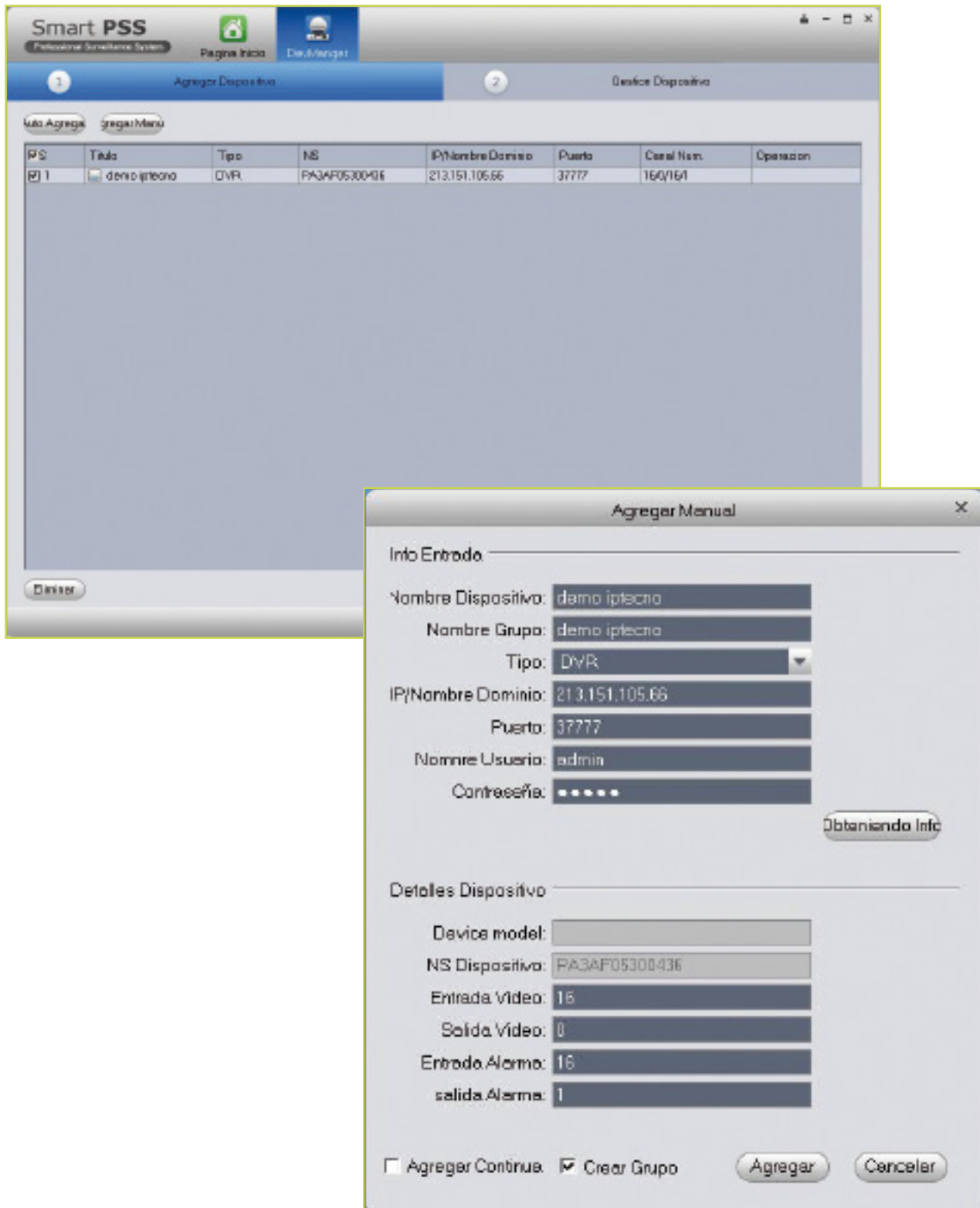


- Pantalla principal con iconos de las funciones, dispone de un diseño claro e intuitivo que facilita la ejecución de las funciones.
- Permite grabar en el PC, transmite la previsualización en vídeo y proporciona una solución de red HD a un coste económico.
- Acceso al almacenamiento en Cloud al reproducir grabaciones. El sistema integra los equipos y grabadores NVRs, no necesita preocuparse de donde vienen las grabaciones.
- El administrador visualiza capturas de los canales y grupos, mostrando información en directo.
- Permite partir la ventana en múltiples escalas de forma compatible con el vídeo en HD.
- La configuración simula el entorno del vídeo Wall, para facilitar la visualización y operatividad.
- Reproducción simultánea de hasta 36 canales. Indicador de grabaciones en la barra de tiempo.
- Incorpora un interfaz con pestañas, cada función iniciada se muestra en una ventana con pestaña. Soporta hasta 4 ventanas simultáneas.



Opción Dispositivo

Dentro de la pantalla principal hay diferentes opciones entre las cuales se encuentra la de agregar dispositivos. Nos permite agregar de forma automática si disponemos de un equipo en la misma red local, o agregar mediante la IP pública o acceso mediante DDNS.



Opción Dispositivo

Una vez agregado el dispositivo, nos permite crear diferentes grupos de visualización, que son los que se mostrarán en la pantalla de tiempo real.



Opción Reproducir

La opción **Reproducir** nos permite acceder y visualizar las grabaciones de todos los dispositivos agregados. Puede visualizar los días de grabación que dispone cada dispositivo de forma práctica e intuitiva mediante un calendario, donde se mostrarán en verde los días en los que se haya realizado alguna grabación.

Una vez marcado el día deseado, podrá ver las grabaciones fácilmente en la barra de tiempo, o podrá acceder a la opción “Descargar” donde se abrirá una nueva ventana que mostrará los archivos ordenados por **Tiempo Inicio**, **Tiempo Final**, **Tamaño** y/o **Estado**.



Record list

Por Archivo Por Tiempo

<input type="checkbox"/> S	Tiempo Inicio	Tiempo Final	Tamaño	Estado
<input checked="" type="checkbox"/>	2013-10-07 00:01:31	2013-10-07 00:01:50	2313	Para descargar
<input checked="" type="checkbox"/>	2013-10-07 00:01:31	2013-10-07 00:01:50	649	Para descargar
<input type="checkbox"/>	2013-10-07 00:02:41	2013-10-07 00:02:58	2051	Para descargar
<input type="checkbox"/>	2013-10-07 00:02:41	2013-10-07 00:02:58	582	Para descargar
<input type="checkbox"/>	2013-10-07 00:04:15	2013-10-07 00:04:51	3544	Para descargar
<input type="checkbox"/>	2013-10-07 00:04:15	2013-10-07 00:04:51	973	Para descargar
<input type="checkbox"/>	2013-10-07 00:07:12	2013-10-07 00:07:31	2346	Para descargar
<input type="checkbox"/>	2013-10-07 00:07:12	2013-10-07 00:07:31	649	Para descargar
<input type="checkbox"/>	2013-10-07 00:12:27	2013-10-07 00:12:47	2467	Para descargar
<input type="checkbox"/>	2013-10-07 00:12:27	2013-10-07 00:12:47	642	Para descargar
<input type="checkbox"/>	2013-10-07 00:12:48	2013-10-07 00:13:09	2140	Para descargar
<input type="checkbox"/>	2013-10-07 00:12:48	2013-10-07 00:13:09	675	Para descargar
<input type="checkbox"/>	2013-10-07 00:13:54	2013-10-07 00:14:15	2425	Para descargar
<input type="checkbox"/>	2013-10-07 00:13:54	2013-10-07 00:14:15	661	Para descargar
<input type="checkbox"/>	2013-10-07 00:14:17	2013-10-07 00:14:36	2122	Para descargar
<input type="checkbox"/>	2013-10-07 00:14:17	2013-10-07 00:14:36	646	Para descargar
<input type="checkbox"/>	2013-10-07 00:14:55	2013-10-07 00:15:18	2712	Para descargar
<input type="checkbox"/>	2013-10-07 00:14:55	2013-10-07 00:15:18	690	Para descargar

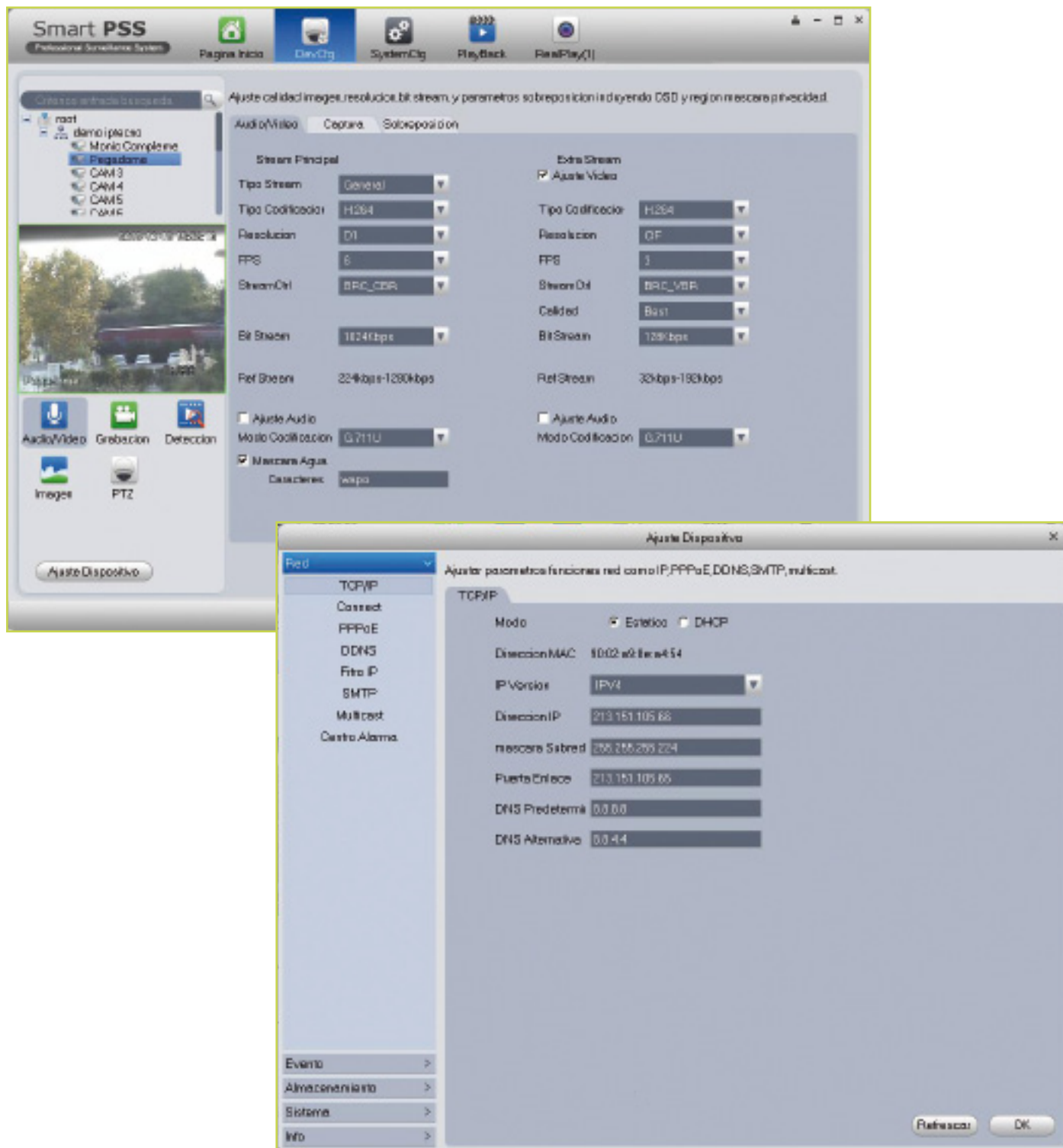
Tamaño Archivo 2 M
 Tamaño Disco 265260 M

Descargar Pausa Cancelar

Opción Configuración Dispositivo

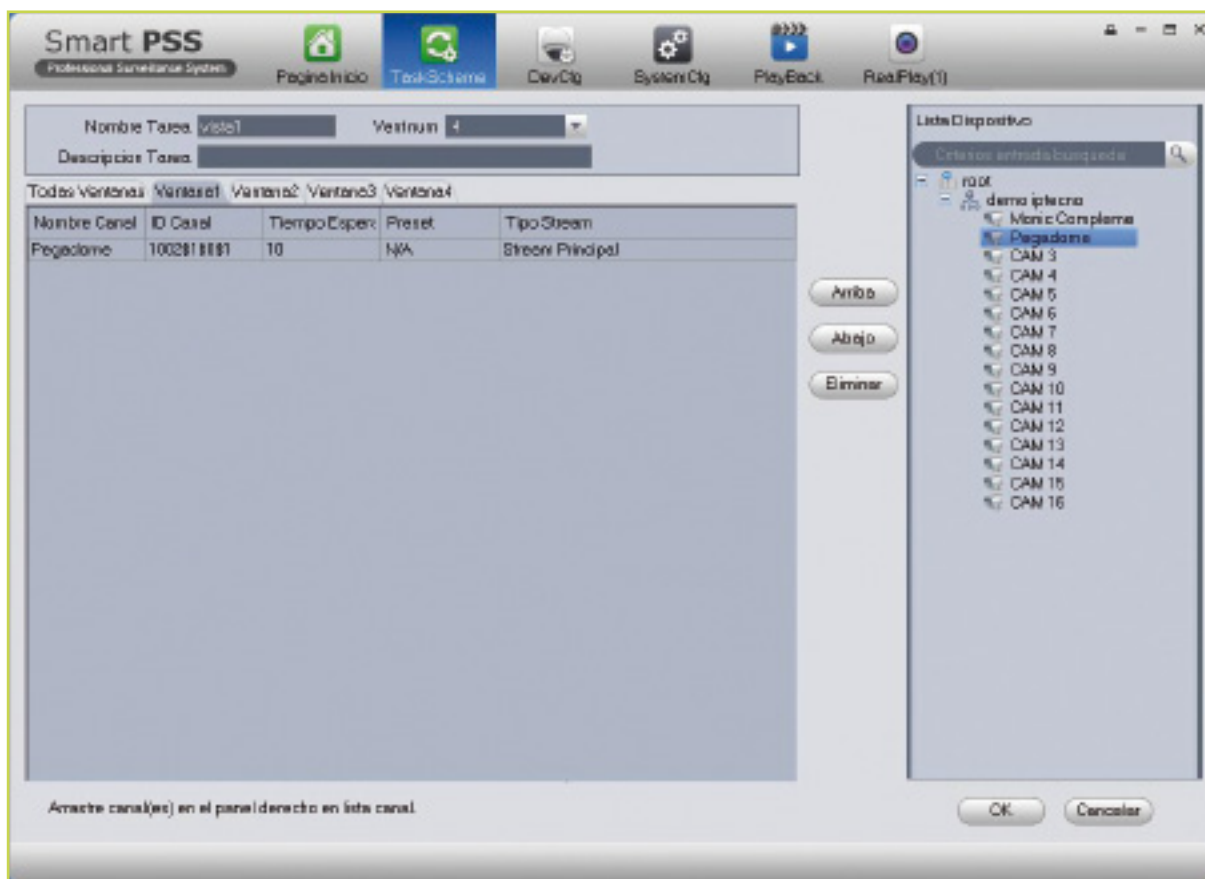
En la pantalla de Inicio encontramos la opción de **Configuración del Dispositivo** que nos permite acceder a las configuraciones generales como **Audio/Vídeo** (codificación), **Sistema de Grabación**, **Detección de movimiento**, etc.

Una vez tengamos seleccionada una de las cámaras para su configuración, se nos habilitará la opción de **“Ajuste Dispositivo”** que nos permitirá acceder a las configuraciones propias del sistema, como la **Red**, **Evento**, **Almacenamiento**, etc.



Opción Tarea Monitor

La opción **Tarea Monitor** nos permite crear un esquema de visualización de diferentes equipos a la vez, diferentes cuadrantes o secuencias de diferentes cámaras.



Todo Tarea Monitor creada puede ser ejecutada en la pantalla de Tiempo Real, como se muestra en el recuadro rojo de la captura, pudiendo escoger entre los distintos esquemas creados.

